

Écologie de l'estuaire.



En complément de votre projet pédagogique, du primaire au collège, le « Club de Voile & Pagaie de Franceville » organise des animations nature dans la baie de Sallenelles.

Nous pouvons vous proposer une ou plusieurs séances d'une durée de 2h30 chacune, à la demi-journée ou à la journée complète. Notre salle de classe et de restauration est à votre disposition sur réservation.

Lors de ces animations, l'élève se transforme en explorateur attentif, pour découvrir les liens étroits entre le biotope et la biocénose. Les différents milieux de l'estuaire, comme le montrent les exemples suivants, peuvent ainsi être explorés. De plus, sensibiliser les enfants à la richesse de ce patrimoine naturel c'est aussi mettre en évidence sa fragilité. C'est pourquoi, nous traitons également les thèmes environnementaux de protection de la nature.

Le cycle de l'eau :

Un estuaire, c'est d'abord la rencontre de deux milieux aquatiques. L'eau douce du fleuve se mêle aux eaux salées de la mer. Les différents limons et particules charriés par le fleuve et remis en suspension à chaque marée est l'apport nutritif à nombres d'organismes.

Il apparaît donc important que l'eau douce qui arrive à l'estuaire soit de bonne qualité et ne vienne pas perturber le milieu.

Activité : Le cycle de l'eau.

Objectif :	Connaître le cycle de l'eau dans la nature (de la source à la mer).
Compétence :	Lire un schéma. Utilisation d'un vocabulaire approprié.
Matériel :	Par élève ou en groupe, une fiche plastifiée illustrée du schéma de l'eau dans un paysage.

Activité : Acheminement et usage de l'eau.

Objectif :	Connaître et comprendre le circuit de l'eau domestique.
Compétence :	Lire un schéma. Utilisation d'un vocabulaire approprié.
Lieu :	En salle.
Matériel :	Par élève ou en groupe, une fiche plastifiée illustrée du schéma de l'eau.

Activité : Les déchets.

- Objectif :** Identifier les objets qui n'ont pas leur place dans le milieu et tenter de reconnaître leur origines.
- Compétence :** Reconnaître les déchets et les menaces qu'ils font peser sur l'environnement.
- Lieu :** En salle et à l'extérieur. Possibilité d'utiliser les kayaks pour aborder sur la rive opposée.
- Matériel :** Par élève ou en groupe, un sac poubelle, des gants et une fiche plastifiée illustrée du schéma des durées de vie des déchets.



Thèmes connexes : Fonctionnement du milieu marin, marées, système dunaire, courants.

Les vasières :

Les vasières de l'estuaire se divisent en deux milieux dont les noms viennent du flamand : la slikke et le schorre.

La slikke : c'est la zone basse de l'estran qui est immergée à chaque marée. Le fond y est vaseux et instable avec une forte salinité. Le développement des plantes aimant le sel se produit dans la partie supérieure. Nous y retrouvons entre autre la soude, la salicorne et la spartine. Ces halophytes* stabilisent la vase par leurs systèmes racinaires et freinent les courants par leurs parties aériennes. De nombreux mollusques, crustacés et vers y prolifèrent attirant à marée basse une multitude d'oiseaux. La forme de leur bec nous renseigne sur leur proie de prédilection.

Le schorre : est moins fréquemment immergé que la slikke puisque sa limite inférieure débute au niveau des marées hautes de petites amplitudes ou des mortes eaux. Les vases sont consolidées et la salinité moins marquée. Nous pouvons y observer de nombreuses halophytes (obione, aster, statice). Peuplées d'insectes et de larves, nous y trouvons également de nombreux crustacés.

Activité : Les plantes qui aiment le sel.

- Objectif :** Identifier la zonation des végétaux de l'estuaire et les plantes halophytes.
- Compétence :** Observation et différenciation des parties de la plante. Chercher les similitudes et les dissemblances entre espèces. Acquérir un vocabulaire commun.
- Lieu :** En salle et à l'extérieur. Possibilité d'utiliser les kayaks pour aborder sur la rive opposée.
- Matériel :** Par élève ou en groupe, une fiche plastifiée illustrée du schéma des différentes formes de tiges, feuilles et fleurs des végétaux avec leur dénomination botanique.

Activité : Les animaux de la vase.

- Objectif :** Chercher et reconnaître les animaux qui peuplent ce secteur. Recenser, identifier, classer.
- Compétence :** Observation, lecture et déduction. Utiliser les données des fiches explicatives.
- Lieu :** A l'extérieur.
- Matériel :** Par élève ou en groupe, des fiches plastifiées, décrivant quelques spécimens et des textes à trous à compléter.

Le milieu dunaire :

Les marées successives déposent des débris naturels (coquillages, crabes morts, algues, bois flotté, cadavres de poisson ou oiseaux, os de seiche, pontes de buccin, tests d'oursin...) et des déchets d'origines humaines (plastiques, douilles de cartouche, filtres de cigarette...). C'est la laisse de mer, le premier maillon qui va permettre l'installation du système dunaire.

Derrière la laisse va s'établir la dune embryonnaire, la dune blanche, la dune grise...

Activité : Découverte du milieu dunaire.

Objectif :	Identifier la zonation des végétaux de l'estuaire et les plantes halophytes.
Compétence :	Observation et différenciation des parties de la plante. Chercher les similitudes et les dissemblances entre espèces. Acquérir un vocabulaire commun.
Lieu :	En salle et à l'extérieur. Possibilité d'utiliser les kayaks pour aborder sur la rive opposée.
Matériel :	Par élève ou en groupe, une fiche plastifiée illustrée du schéma des différentes formes de tiges, feuilles et fleurs des végétaux avec leur dénomination botanique.

Activité : Découverte de la laisse de mer.

Objectif :	Reconnaître les éléments et organismes de ce milieu.
Compétence:	Observation et déduction. Utiliser les données des fiches explicatives. Lecture.
Lieu :	A l'extérieur. Possibilité d'utiliser les kayaks pour aborder sur la rive opposée.
Matériel :	Par élève ou en groupe, des fiches plastifiées, décrivant quelques éléments et des textes à trous à compléter.

Pour aller plus loin : De manière générale, les prélèvements sont à éviter et doivent être replacés dans le milieu.
Participation et sensibilisation au programme scientifique « Capœra », sur la recherche des œufs de raies (capsule).
Initiation au mode de reproduction de la raie, un poisson cartilagineux qui est en fait un requin aplati. A l'aide d'un guide de détermination, reconnaître les éléments constitutifs de ces capsules et identifier à quelle raie elle appartient.

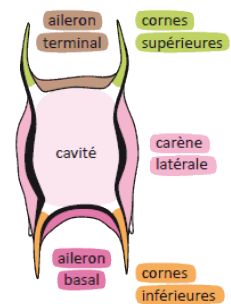


Illustration : Nomenclature de la capsule Source : asso-apecs.org

Faune et flore de l'estuaire :

Les milieux de l'estuaire de l'Orne abrite une faune et une flore très riches. Certaines espèces sont totalement inféodées à l'un de ces milieux. Les différents habitats sont d'une importance cruciale pour certains animaux sauvages à l'une ou l'autre étape de leur vie. De nombreuses espèces d'oiseaux, se déplacent en grand nombre vers les estuaires à certaines périodes de l'année.

Les plantes quant à elles vont devoir surmonter les contraintes imposées par le milieu marin (salinité, embrun salé, pénurie d'eau douce, projection de sable).

Nous développerons le sens d'observation des élèves pour reconnaître et comprendre ces particularités.

Activité : Un outil à faire pour identifier les plantes : la clef de détermination.

Objectif :	Construire sa propre clef de détermination.
Compétence :	Observation et différenciation des parties de la plante. Chercher les similitudes et les dissemblances. Acquérir un vocabulaire commun.
Lieu :	En salle et à l'extérieur. Possibilité d'utiliser les kayaks pour aborder sur la rive opposée.
Matériel :	Par élève ou en groupe, une fiche plastifiée illustrée avec légende de différentes plantes des milieux dunaires et estuariens .

Note : cueillette des plantes à éviter.

Activité : Enquête policière : « A la poursuite de l'étrangleur de la plage ».

Objectif :	Découvrir une plante holoparasite de la dune.
Compétence :	Observation et déduction. Utiliser les connaissances acquises.
Lieu :	A l'extérieur, sur milieu dunaire ou arrière-dune. Possibilité d'utiliser les kayaks pour aborder sur la rive opposée.
Matériel :	Par élève ou en groupe, une fiche plastifiée avec le scénario débutant l'enquête et un plan indiquant différents repères dont certains sont à parcourir.
Déroulement :	1- Trouver une succession d'indices qui les mènera devant la plante parasite et « sa victime ». 2- A la fin du jeu, dégager ensemble et délicatement le système racinaire des plantes pour mettre en évidence le parasitisme.

Activité : Les oiseaux de la réserve du gros banc.

Objectif :	Connaître les oiseaux et leurs comportements.
Compétence:	Observation, lecture et déduction. Utiliser les données des fiches explicatives.
Lieu :	A l'extérieur.
Matériel :	Par élève ou en groupe, des fiches plastifiées, décrivant quelques spécimens et des textes à trous à compléter.

Activité : Les animaux de la plage.

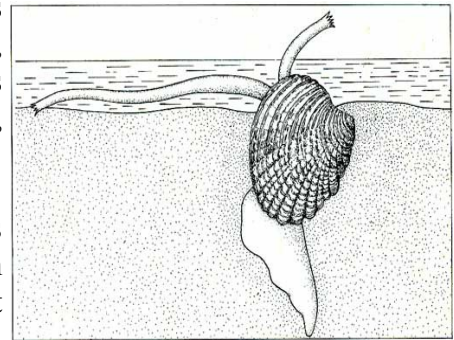
Objectif : Reconnaître les organismes de la plage à marée basse. Recenser, identifier, classer.
Compétence: Observation et déduction. Utiliser les données des fiches explicatives. Lecture.
Lieu : Sur la plage à marée basse.
Matériel : Par élève ou en groupe, des fiches plastifiées, décrivant quelques animaux et des textes à trous à compléter.

L'aquarium :

La mise en place d'un aquarium, enrichi des espèces capturées avec modération lors des sorties va permettre aux élèves d'acquérir de nombreuses notions et concepts d'écologie et de biologie. Ils pourront y faire des observations quelques fois plus facilement qu'en extérieur qui leurs serviront de point de départ d'étude sur le terrain ou de synthèse lors des retours d'activité.

Ainsi, l'observation des animaux les renseignera sur les relations comportementales entre les spécimens (prédation, comportement territorial, rythmes journaliers...) et les aspects biologiques (régime alimentaire, locomotion, adaptation, technique d'enfouissement de certains mollusques...).

De plus, un ou des bacs de faible épaisseur conçus spécialement pour recevoir des coquillages vont être mis en place. Les élèves vérifieront ainsi les modes d'enfouissement des bivalves de nos côtes, les empreintes qu'ils laissent et en pleine eau leur mode de nutrition.



Planification et Tarif :

Pour connaître nos disponibilités et nos tarifs, contactez nous.

(Club Voile & Pagaie de FRANCEVILLE - 02.31.24.46.11 – cacvf14@gmail.com)